

**Expresiones territoriales y urbanización popular
en la posconvertibilidad. Aportes a una caracterización
socio-espacial y socio-urbana del Conurbano bonaerense***

Viviane Martinelli**

Resumen

Se sostiene que con los importantes cambios políticos y económicos que tuvo la Argentina con el fin de la convertibilidad se pueden observar expresiones territoriales en el Conurbano bonaerense frente a las reconfiguraciones sociales de las diferentes clases, en especial de las clases populares. El artículo propone una contribución al campo de los estudios urbanos y buscará aportar a la comprensión del proceso de urbanización popular en la posconvertibilidad, identificando algunas características territoriales del Conurbano en este periodo. Se trata de un primer avance de un proyecto de investigación de tesis doctoral que tiene como uno de los objetivos construir una amplia mirada sobre la realidad y las dimensiones socio-espaciales y socio-urbanas de esos territorios y su relación con el espacio metropolitano.

Palabras clave: Urbanización popular – Hábitat popular – Conurbano bonaerense – Posconvertibilidad

Abstract

It is argued that with the important political and economic changes that Argentina had with the end of convertibility can be observed territorial expressions in the Buenos Aires Conurbano (outer Buenos Aires) against the social reconfigurations of the different classes, in special of the popular classes. The article proposes a contribution to the field of urban studies and will seek to contribute to the understanding

* Recibido: 22/3/19. Aceptado: 26/6/19.

** Viviane Martinelli es arquitecta y urbanista. Actualmente se desempeña como becaria doctoral por la Universidad Nacional de Avellaneda (UNDAV) y el Consejo Nacional de Investigaciones Científicas y Técnicas (CONICET). Su directora es Marcela Vio y su co-directora Claudia Cabrera, y el lugar de trabajo es el Departamento de Arquitectura, diseño y urbanismo. Correo electrónico: vmartinelli@undav.edu.ar.

of the process of popular urbanization in the posconvertibility, identifying some territorial characteristics of the conurbation in this period. This Is a first step in a research project of doctoral thesis that has as one of the objectives to build a broad look at the reality and socio-spatial and socio-urban dimensions of these territories and their relationship with space metropolitan.

Key words: Popular urbanization – Popular habitat – Buenos Aires Conurbano – Post-convertibility

Resumo

Sustenta-se que com as importantes mudanças políticas e econômicas que a Argentina teve com o fim do regime de conversibilidade monetária podem ser observadas expressões territoriais no Conurbano de Buenos Aires frente às reconfigurações sociais das diferentes classes, especialmente das classes populares. O artigo propõe uma contribuição para o campo dos estudos urbanos e buscará contribuir para a compreensão do processo de urbanização popular na pós-conversibilidade, identificando algumas características territoriais do Conurbano neste período. Este é um primeiro passo em frente em um projeto de pesquisa de doutorado que tem como um dos objetivos construir uma perspectiva ampla sobre a realidade e as dimensões sócio-espacial e sócio-urbana desses territórios e sua relação com o espaço metropolitano.

Palavras-chave: Urbanização popular – Hábitat popular – Conurbano de Buenos Aires – Pós-conversibilidade

Introducción

El artículo tiene por objetivo presentar un primer avance de un proyecto de investigación sobre las características de la urbanización popular y producción del hábitat de las clases populares en el Conurbano bonaerense (24 partidos del Gran Buenos Aires) durante el período de posconvertibilidad, tema que abordaré en mi tesis doctoral. Particularmente se buscará relacionar algunas características territoriales (de la

dinámica demográfica y configuración socioespacial) de los partidos del Conurbano y de aquellos territorios que son producto del proceso de urbanización de las clases populares. Advierto que el objetivo de las primeras lecturas y cruce de datos no es conclusivo, sino que contribuya para seguir indagando acerca de las características generales y particulares de la urbanización popular y producción del hábitat en dichos territorios en el contexto de posconvertibilidad.

La línea que orienta esta investigación se inscribe en un mapa más amplio del equipo de investigación sobre economía popular que dirigen Cabrera y Vio,¹ con sede en la Universidad Nacional de Avellaneda (UNDAV), que desde 2011 ha realizado relevamientos de algunos barrios populares del Conurbano bonaerense- contexto urbano donde se desarrolla esa economía popular territorializada. Las actividades de transferencia e investigación del equipo han contribuido a la construcción de bases conceptuales en torno a un análisis de la dinámica regional del Conurbano en la posconvertibilidad, considerando para el estudio sus relaciones entre economía, sociedad y espacio del área metropolitana que se extiende de los límites de la Ciudad Autónoma de Buenos Aires (CABA).

El recorte espacial es el Conurbano bonaerense y se propone una reflexión, desde la academia, acerca de las dinámicas sociales que lo construyeron y siguen construyéndolo, reconociendo sus características particulares y la singularidad expresada en la heterogeneidad de las formas de producción urbana que tiene lugar en el área de los 24 partidos que componen el Gran Buenos Aires (GBA). Sobre el proceso de conformación del espacio urbano del GBA se puede identificar la existencia de importantes factores como las vías de transporte, las políticas públicas y los emprendimientos inmobiliarios privados que influyeron en el desarrollo urbano de la región, y que en los distintos momentos históricos servirán como sostén a través de los cuales se constituirán divergentes desdoblamientos y expresiones territoriales (Di Virgilio & Vio, 2009; Pérez, 2005; Zapata, 2012).

La urbanización y producción de la ciudad es un proceso social y, como tal, pueden reconocerse distintas modalidades de apropiación que son construidas y legitimadas de forma colectiva (Clichevsky, 2003). Esto implica la articulación de

¹ Claudia Cabrera es socióloga, doctora en Ciencias Sociales (Flacso), docente e investigadora en la Universidad Nacional de Avellaneda y en la Universidad de Buenos Aires. Marcela Vío es arquitecta, doctora e investigadora del Conicet y docente de la Universidad Nacional de Avellaneda y la Universidad Nacional de Buenos Aires.

procesos sustentados por distintos actores sociales guiados por lógicas diferenciadas en función de sus objetivos y prioridades, así como por los distintos tipos de recursos con que cuentan cada uno de ellos (Rodríguez, y otros, 2007).

Diferentes autores como Herzer (1994); Abramo (2003); Rodríguez, Di Virgilio y otros (2007); Barsky y Vio (2007) identifican tres lógicas predominantes en las modalidades de producir la ciudad: a) la del capital que se sustenta en la obtención de ganancias con base en la apropiación de las rentas urbanas – socialmente producidas; b) la estatal- pública que, a través de disposiciones normativas, políticas y asignación de gasto público en obras de infraestructura, transporte y vivienda, dan sustento también al despliegue de las otras lógicas y c) la popular orientada por la necesidad que despliegan aquellos actores sociales que a través del mercado inmobiliario formal no pueden acceder al suelo y a la vivienda, por lo que deben recurrir a otras modalidades para hacerse de suelo urbano y satisfacer sus condiciones de reproducción social. El territorio urbano se reestructura, entonces, de forma constante y dinámica, donde se plasman espacialmente procesos sociales, económicos, políticos y culturales multiescalares, sustentados por actores sociales que disputan por la apropiación y la determinación de la conformación del espacio. Así, Rodríguez, Di Virgilio y otras (2007) afirman que la ciudad y las condiciones sociales de su apropiación y disfrute son social y políticamente producidas.

Desde sus orígenes el espacio urbano del GBA convive con el desarrollo de distintos modos de producción del espacio urbano practicado por las clases populares. Este proceso de urbanización es resultado de una lógica de producción de suelo urbano orientado por la necesidad de las clases populares en satisfacer sus necesidades habitacionales y se estructura en diversas modalidades de acceso al suelo y a la vivienda. Estas modalidades han experimentado transformaciones históricas, que se vinculan, principalmente a las transformaciones de las clases populares, ya que como sostiene Adamovsky (2012) no existe un mismo grupo popular que haya atravesado la totalidad de la historia. Como así también se vinculan a las acciones y omisiones del Estado en particular respecto de la regulación del uso de suelo, del mercado de tierras y alquileres, del desarrollo de las infraestructuras urbanas y de la construcción de vivienda de interés social. Solo a modo de ejemplo, basta señalar el impacto que tuvieron sobre estas modalidades la ley de congelamiento de los alquileres en el año 1943 y la entrada

en vigencia en 1977 de la Ley 8912 de regulación del uso del suelo en la Provincia de Buenos Aires.²

El proceso de urbanización popular que resulta de la lógica popular (o de la necesidad, en los términos de los autores anteriormente citados) se sostiene en estrategias específicas y semejantes que adoptan las clases populares ante la imposibilidad de acceso al suelo vía mercado inmobiliario formal. Sin embargo, asumiendo la variedad en el modo de urbanización y del hábitat producido por las clases populares, la investigación supone que barrios populares expresan diferencias demográficas, socio-económicas y socio-habitacionales que pueden ser agrupadas y analizadas según su distribución en el espacio urbano Conurbano bonaerense, es decir, entre los cordones.

Otro hilo conductor y solo con fines analíticos entre aquel período de las reformas estructurales que tuvo lugar en la Argentina entre las décadas de 1970 y 1990 y el que se inaugura en el 2002, con el fin de la política de convertibilidad, puede hallarse en el intenso dinamismo que cobraron los procesos de reconfiguración de las clases sociales, y especialmente los de composición y descomposición de las clases populares.³ Kessler, Svampa y González Bombal (2010) trazan un breve recorrido de las reconfiguraciones que se suscitan desde la década de 1970 y puntualizan que en la de 1990 se asiste a un proceso de recomposición de las clases sociales cuyos contornos responden a las reconfiguraciones del mundo del trabajo asalariado que en la Argentina fueron sostenidas por las transformaciones que introdujo la política de flexibilización laboral en el marco de las reformas neoliberales que operaron en esa época.

Los autores también encuentran que el período de posconvertibilidad apuntaría una nueva reconfiguración de las clases populares y subrayan entre los factores que la apuntalaron: el regreso a una senda de crecimiento económico, la reactivación de la tradición nacional popular, la continuidad de las desigualdades y la revitalización del sistema presidencialista. En este sentido, las recomposiciones de clase señaladas anteriormente habilitan interrogarnos sobre las características que estas imprimieron

² Hasta 1977, los loteos sin servicios fueron legales y constituyeron uno de las de más importantes estrategias de acceso al suelo urbano para las clases populares del país.

³ Con Adamovsky (2012) advertimos que son múltiples los grupos que habitan el espacio social de las clases populares, y coincidimos con el autor en la estirpe de clase que les atribuye, en función de la certeza de que comparten una relación de subalternidad frente a las clases dominantes.

recientemente en los procesos socio-espaciales de las clases populares en el Conurbano durante el periodo de la posconvertibilidad.

Interesa, entonces, analizarlos considerando en particular los aportes de las clases populares con vistas a producir un nuevo conocimiento sobre las expresiones territoriales que manifiestan algunos barrios en los que se extiende la urbanización popular en el Conurbano Bonaerense. Así, el artículo revela un análisis del Conurbano (24 partidos del GBA), que permiten dar cuenta de las dimensiones de la heterogeneidad de la estructura socio-urbana en la posconvertibilidad, teniendo como hipótesis la vigencia de la consistencia territorial del aglomerado y la persistencia de la división por cordones, que muestran aún diferencias notables entre ellos, en particular en lo referente a la dinámica demográfica, así como algunas expresiones territoriales de la urbanización popular.

Para ello, se propone brindar un panorama de algunas características adquiridas por el hábitat producido por las clases populares en el período analizado y su distribución espacial en el Conurbano a través de un diseño metodológico cuantitativo que combina datos en escala metropolitana y permite visualizar las diferencias expresadas en este espacio. Para realizar estas lecturas se recurre a datos diversos (cartográficos y estadísticos) a partir de diferentes fuentes secundarias: a) Censos Nacionales,⁴ b) Instituto Geográfico Nacional (IGN),⁵ c) Infohábitat⁶ y d) Registro Público Provincial de Villas y Asentamientos Precarios (RPPVAP).⁷ Cabe aclarar que las fuentes utilizadas solo incluyen en esa categoría villas y asentamientos, omitiendo a las urbanizaciones producto de la política pública de vivienda (en particular la reciente, ya que algunas veces se considera dentro de la categoría a urbanizaciones de este origen, pero con cierta antigüedad).

⁴ Censos de Población, Hogares y Viviendas de 2010 y 2001.

⁵ División de Geografía. Información Geográfica. División política,

⁶ Relevamiento del año 2006 - 2008 de Infohábita - equipo de investigación con sede en el Instituto del Conurbano (ICO) de la Universidad Nacional de General Sarmiento (UNGS).

⁷ Registro creado por la Provincia de Buenos Aires a través de la Ley 14.449- Ley de Acceso Justo al Hábitat (2012), que integra información social, catastral, dominial, urbana y de antecedentes de intervenciones públicas en cada uno de los barrios identificados.

El Conurbano bonaerense: las divergencias entre cordones

Coincidiendo con Calello (2000) y Torres (1993), la conformación del Conurbano bonaerense estuvo relacionada con la forma e intensidad de la acumulación capitalista en el país y guarda una importante relación con los períodos de cambio económico, demográfico, social y político que afectan el desarrollo metropolitano en su conjunto. Sin embargo, el territorio sostiene especificidades internadas:

A partir de la crisis económica de 1930 y la conformación de un modelo semicerrado de sustitución de importaciones por la vía de la Industrialización, ese Primer Cordón terminó de saturarse y comenzó a desarrollarse un Segundo Cordón, cuyo crecimiento se aceleró cuando el modelo pasó a su fase madura en los años sesenta, momento en que la industria semipesado se localizó a unos 60 kilómetros de la Capital. Con la crisis del mercado interno de consumo y la desindustrialización, acaecidos desde mediados de la década de 1970 en adelante, se pasó a una etapa de desaceleración de los fenómenos urbanos. La situación se revierte en los años noventa cuando, por vía de la consolidación de un modelo neoliberal, una serie de emprendimientos, tecnologías y servicios urbanos desembarcaron a través de las autopistas más allá del Segundo Cordón, hasta unos 90 kilómetros de distancia, reconfigurando y complejizando el periurbano (Barsky, 2005, pág. 36).

Considerando a la posconvertibilidad como un nuevo ciclo de crecimiento económico y observando el Censo 2010 (INDEC) que muestra que la población del Conurbano presentó un aumento de aproximadamente el 14% especialmente observado en el Segundo Cordón, que reveló una de las mayores tasas de crecimiento demográfico a nivel nacional (ubicada en el orden de casi un 30%), Vergara (2016) señaló la ocurrencia de un significativo crecimiento de población migrante y su creciente concentración en determinadas zonas pauperizadas y periféricas del Conurbano. El autor demuestra que tal característica refleja la “continuidad del proceso de desplazamiento territorial de fracciones pauperizadas de clases populares hacia las zonas periféricas del Gran Buenos Aires” (Vergara, 2014, pág. 62) cuyo motivo está relacionado a las transformaciones en el ámbito laboral.

Resulta, así, evidente que el desarrollo urbano del Conurbano transcurre en diferentes coordenadas que marcan clivajes en el proceso y por eso asume características y dinámicas sociales, demográficas, económicas y geográficas heterogéneas haciendo posible, en coincidencia con lo planteado por Barsky (2005) y Vergara (2014; 2016), una clasificación y diferenciación de partidos entre Primer y Segundo Cordón del Conurbano bonaerense para entender y complejizar el panorama del Conurbano:

Mapa 1: Principales elementos de la estructura urbana del Conurbano y 24 partidos del Gran Buenos Aires según cordones.



Fuente: Martinelli, V. (2019).

Características demográficas del Conurbano y la urbanización popular en la posconvertibilidad

El INDEC registró en el período intercensal (2001 – 2010), un crecimiento de 14,2% de la población en los 24 partidos del GBA. El Segundo Cordón, presentó un crecimiento de 27,9%, que corresponde a la mayor tasa a nivel nacional. La Matanza y Ezeiza, ambos con territorios en el Segundo Cordón, muestran un crecimiento significativo con relación a los demás partidos de la región.

Cuadro 1: Población total, superficie y densidad en los 24 partidos del Gran Buenos Aires.

	Municipio/ Partido	Población total 2010	Superficie (Km ²)	Densidad 2010 (Hab/ Km ²)
Primer Cordón	Avellaneda	342.677	52,48	6.529,67
	General San Martín	414.196	55,75	7.429,52
	Lanús	459.263	48,35	9.498,72
	Lomas de Zamora	616.279	87,30	7.059,32
	Morón	321.109	55,66	5.769,12
	San Isidro	292.878	51,44	5.693,58
	Tres de Febrero	340.071	43,04	7.901,28
	Vicente López	269.420	33,77	7.978,09
	Total Primer Cordón	3.055.893	427,79	7.143,44
Segundo Cordón	Almirante Brown	552.902	129,33	4.275,13
	Berazategui	324.244	221,01	1.467,10
	Esteban Echeverría	300.959	120,22	2.503,40
	Ezeiza	163.722	236,81	691,36
	Florencio Varela	426.005	189,90	2.243,31
	Hurlingham	181.241	35,43	5.115,47
	Ituzaingó ¹	167.824	38,24	4.388,70
	José Carlos Paz	265.981	50,16	5.302,65
	La Matanza ²	1.775.816	329,22	5.394,01
	Malvinas Argentinas	322.375	63,09	5.109,76
	Merlo	528.494	173,13	3.052,58
	Moreno	452.505	186,13	2.431,12
	Quilmes	582.943	91,49	6.371,66
	San Fernando ³	163.240	40,00 ²	4.081,0

	San Miguel	276.190	82,80	3.335,63
	Tigre	376.381	304,35	1.236,67
	Total Segundo Cordón	6.860.822	2.291,31	2.994,28
Total Conurbano		9.916.715	2.719,10	3.647,06
<p>Nota: ¹ A pesar de haber logrado su autonomía en el año 1994 independizándose del partido de Morón, este sin dudas perteneciente al Primer Cordón del Conurbano bonaerense, los partidos de Hurlingham e Ituzaingó presentan características sobre todo productivas y económicas, sostenidas por los estudios del geógrafo e investigador Andrés Barsky, que permiten clasificarlos como parte del Segundo Cordón tal como asumen los análisis de esta tesis, aunque esta clasificación sea una disputa.</p> <p>¹ El partido de La Matanza tiene porción territorial en todos los cordones del Conurbano bonaerense, sin embargo, sus datos estarán en el conjunto de partidos considerados del Segundo Cordón, por sus características sociales, demográficas, económicas y geográficas.</p> <p>³ San Fernando posee un extenso territorio isleño que no corresponde a lo que se reconoce como Gran Buenos Aires. A penas aproximadamente 40 Km² de su territorio pertenece al Segundo Cordón del Conurbano bonaerense. La superficie total del partido de San Fernando es de 877,08 Km² y su densidad, de 186,12 hab/ Km².</p>				
<p>Fuente: Martinelli, V. (2019). Elaboración en base a datos del INDEC, Censo Nacional de Población, Hogares y Viviendas 2010, e Instituto Geográfico Nacional (IGN), División de Geografía. Información Geográfica, División política, superficie y población.</p>				

Los 24 partidos del GBA junto poseen una densidad poblacional de 3.647,06 hab/ Km², aproximadamente el 8% de la población del país y casi un 65% del total del Área Metropolitana de Buenos Aires (AMBA).⁸ Lanús es el partido de mayor densidad de habitantes, seguido por Vicente López, Tres de Febrero, General San Martín y Lomas de Zamora respectivamente, todos en el Primer Cordón del GBA. De los 10 partidos más densos del Conurbano, 8 pertenecen al Primer Cordón, eso explica la diferencia entre los totales: 7.143,44 hab/ Km² en el Primer Cordón y 2.994,28 hab/ Km² en el Segundo. En el análisis del Cuadro 1 se destaca el partido de Lomas de Zamora, que aparece entre los 5 primeros partidos con más población y mayor densidad.

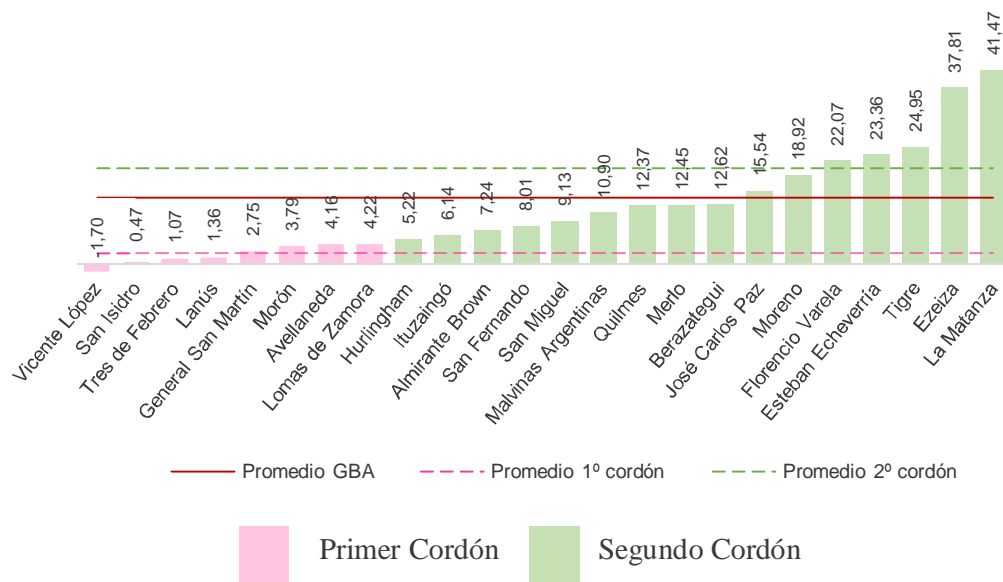
Los partidos con mayor número de población son La Matanza, Lomas de Zamora, Quilmes, Almirante Brown, Merlo y Lanús, dos partidos del Primer Cordón, otros tres del segundo y La Matanza, que posee territorio en los dos cordones y cuenta con 1.775.816 habitantes –que corresponde al 17,9% del Conurbano.

Respecto a la variación de población entre los Censos de 2001 y 2010, Vicente López es el único partido que presenta un número negativo: -1,7% (4.662 habitantes

⁸ El AMBA o RMBA generalmente coinciden con el área geográfico que el INDEC definió como Gran Buenos Aires (CABA y 24 partidos del GBA) en 2003. Sin embargo, hay autores que definen la RMBA como un área más amplio compuesto por la CABA y 43 municipios; de los cuales 24 conforman el GBA y los otros 19 son: Brandsen, Berisso, Campana, Cañuelas, Ensenada, Escobar, Exaltación de la Cruz, General Las Heras, General Rodríguez, La Plata, Lobos, Luján, Marcos Paz, Mercedes, Navarro, Pilar, Presidente Perón, San Vicente y Zárate. En este caso, la definición coincide con lo que el INDEC (2003) define como “Aglomerado Gran Buenos Aires” (AGBA).

menos), como se observa en el Gráfico 1. Los que presentaron menos variación relativa de población creciente, variando entre el 0,5% y 3,8%, son: San Isidro, Tres de Febrero, Lanús, General San Martín y Morón, todos del Primer Cordón.

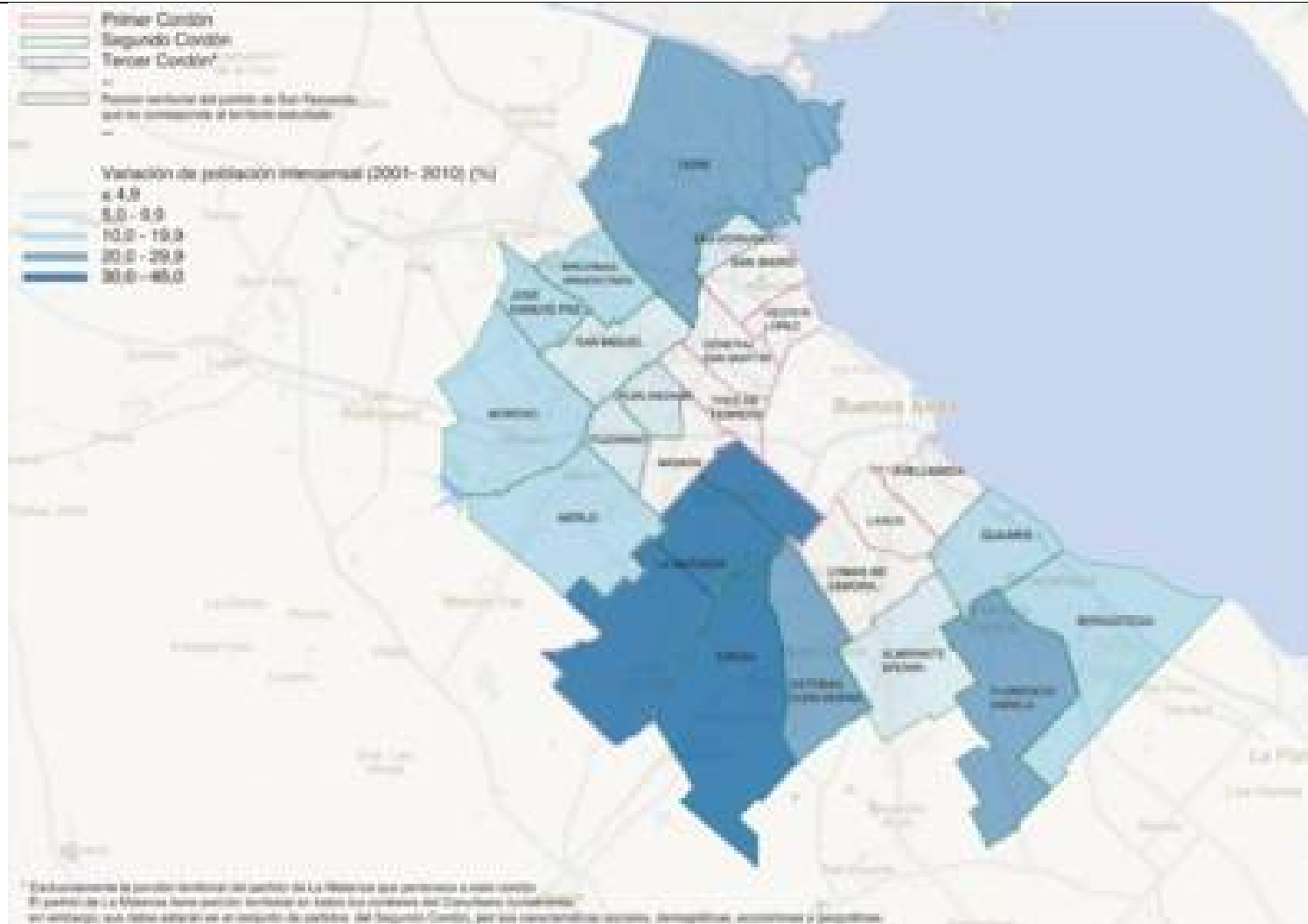
Gráfico 1: Porcentaje de variación de población intercensal relativa (2001 - 2010) en los 24 partidos del Gran Buenos Aires.



Fuente: Martinelli, V. (2019). Elaboración en base a datos del INDEC. Censo Nacional de Población, Hogares y Viviendas 2001 y 2010, procesado con Redatam+SP. Martinelli (2019).

Ninguno de los partidos del Primer Cordón presentó altas tasas de variación poblacional, estas se mueven en un rango entre -1,7%, en Vicente López y 4,2%, en Lomas de Zamora- excluyendo el partido de La Matanza (que abarca territorio en todos los cordones del Conurbano y que obtuvo mayor variación intercensal – 41,5%). En el Segundo Cordón los números son distintos, varían entre 5,2% (Hurlingham) y 37,8% (Ezeiza), un porcentaje bastante elevado. Entre los partidos del primer cordón el porcentaje es de 2,04%, mientras que el Segundo presenta una tasa elevada, de 16,76%. El promedio de la variación poblacional intercensal es de 11,85 % entre todos los partidos.

Mapa 2: Variación de población intercensal (2001 – 2010) relativa (%) en los 24 partidos del Gran Buenos Aires.



Fuente: Martinelli, V. (2019). Elaboración en base a datos del INDEC. Censo Nacional de Población, Hogares y Viviendas 2001 y 2010, procesado con Redatam+SP.

Si en el período intercensal 2001 – 2010, aproximadamente el 75% del crecimiento metropolitano estuvo basado en el Conurbano (Censo 2010), esto se debe a los partidos que pertenecen al segundo cordón del GBA que fueron los que más crecieron en términos poblacionales (pero no son los más densos), ya que el Primer Cordón a pesar de ser más densa no tuvo significativo crecimiento poblacional en el período.

En especial, en los partidos de La Matanza, Ezeiza y Esteban Echeverría en el eje sudoeste, Tigre en el eje norte y Florencio Varela en el eje sur, seguidos respectivamente por Moreno y José Carlos Paz (norte/ noroeste) y Berazategui (al sur), el Mapa 2 muestra que el crecimiento intercensal se explica por lo sucedido en el Segundo Cordón, que manifiestan los tonos más oscuros- representando mayor porcentaje en la variación entre los Censos de 2001 y 2010.

Enfocando en una problematización acerca del proceso de urbanización popular, es importante mencionar que en Argentina no existe información estadística oficial confiable acerca de la cantidad de villas y asentamientos existentes en el país, como tampoco de la cantidad de población que reside en las mismas, a pesar que este objetivo es propio de los Censos Nacionales de Población y Vivienda.⁹ En el último (2010) el INDEC pretendió captar ese dato montando operativos específicos con ese fin, que quedaron a cargo de las gestiones locales encargadas de la aplicación del Censo. Por ello no puede generalizarse la consideración sobre su éxito o fracaso, pero se puede asegurar que no logró el objetivo del barrido exhaustivo que requiere este tipo de relevamiento. Es por ello que se utilizaran también fuentes alternativas para el análisis de la extensión y características de las villas y asentamientos del Conurbano.

Los datos de Infohábitat (ICO- UNGS)¹⁰ revelan que en 2006 existían por lo menos 796 barrios populares en el Conurbano, de los cuales 340 eran villas (42,71%), 429 asentamientos (53,89%) y 27 polígonos (3,40%) en los que no se identificó la tipología.¹¹ El 55,30% (518.130 personas) de los habitantes de estos barrios vivían en

⁹ El Manual del Censista de Viviendas Particulares 2010 (Cuestionarios Básico y Ampliado) del operativo de ese año define a las “villas de emergencia o asentamientos como un núcleo habitacional ubicado en terrenos fiscales o de terceros que fueron ocupados en forma ilegal.” (pág. 98)

¹⁰ Disponibles en: Cravino, M.C. (2008) Los mil barrios (in)formales. Aportes para la construcción de un observatorio del hábitat popular del Área Metropolitana de Buenos Aires. Buenos Aires: ICO- UNGS.

¹¹ Se adopta la definición propuesta por Cravino (2006) y retomada por Varela y Cravino (2008), que para dar cuenta de las características del hábitat producido por las clases populares caracterizan y diferencian las villas de los asentamientos básicamente desde sus aspectos físicos. Por ejemplo, la trama urbana, que

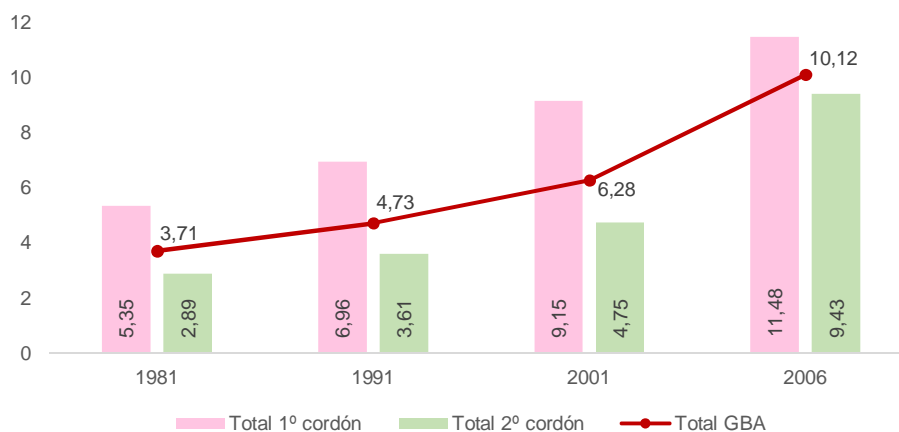
las villas, ocupando 45,61% de la superficie (266,6 Km²), mientras en los asentamientos vivían 43,17% (404.360 personas) y ocupaban el 57,62% (336,8 Km²) de la superficie total en la que se asentaban estos barrios populares. Es decir, según el dato estimado por Infohábitat (2006), en el Conurbano había más cantidad de asentamientos que villas y aunque los asentamientos ocupen más superficie, en las villas se verificaba una mayor cantidad de personas.¹² La mayoría, el 56,40% (449 registros) de los barrios populares están localizadas en el Segundo Cordón. De ese total, el 59,68% (268 registros) eran asentamientos, que ocupaban 258,4 Km² del territorio, donde vivían 317.043 personas, 54,70% del total. Mientras en el Primer Cordón, el 72,65% de la población de los barrios populares vivían en villas.

Más recientemente, entre 2014 y 2015, el Registro Público Provincial de Villas y Asentamientos Precarios (RPPVAP) reconoció un total de 982 villas y asentamientos en los 24 partidos del GBA, de las cuales 268 registros están en el espacio territorial del Primer Cordón y 714 en el Segundo. La Matanza es el partido con mayor cantidad de barrios tipológicamente identificados como villas y asentamientos con 115 registros. Los partidos siguientes aparecen con al menos 37 registros menos, son ellos: Almirante Brown (78), Florencio Varela (66), Quilmes (65), Lomas de Zamora (64) y Moreno (61). Cuatro de ellos localizados en el Segundo Cordón, junto con una porción territorio de La Matanza.

en el caso de las villas es irregular, resultante de una apropiación discontinua del territorio y, en los asentamientos, según los autores, tienden a ser regulares y planificados, más próximo de lo que es producido por el mercado inmobiliario formal.

¹² En lo que respecta a la vivienda, de acuerdo a los resultados obtenidos en el último Censo (2010), en el Conurbano bonaerense 539.891 hogares habitan 452.900 viviendas deficitarias (recuperables e irrecuperables), que representan casi el 20% de las viviendas particulares habitadas.

Gráfico 2: Porcentaje de población en villas y asentamientos en el Primer y Segundo Cordón del Conurbano bonaerense en 1981, 1991, 2001 y 2006.



Nota: Basado en publicaciones de la Dirección Provincial de Estadística de la Provincia de Buenos Aires a partir de los Censos Nacionales de Población, Hogares y Viviendas de 1981, 1991 y 2001. Para el año 1981, el dato de población en villas procede del Censo socio-económico de Villas de Emergencia de la Provincia de Buenos Aires, mientras que el dato total de población de cada partido corresponde al Censo Nacional de Población, Hogares y Viviendas de 1980. Para el año de 2006, el dato es de la población estimada al 30 de junio de este año, según el INDEC, en la Serie Análisis demográfico, n.º 34, publicado el año 2008. Los datos del año 2006 de población en villas y asentamientos son del relevamiento de Infohábitat.

Fuente: Martinelli, V. (2019). Elaboración en base a datos Infohábitat, Instituto del Conurbano (ICO), Universidad Nacional de General Sarmiento (UNGS) – 2006, disponibles en Cravino, C., Del Río, J. P., y Duarte J.I. (2008). Un acercamiento a la dimensión cuantitativa de los asentamientos y villas del Área Metropolitana de Buenos Aires. En Cravino, C. Los mil barrios (in)formales. Aportes para la construcción de un observatorio del hábitat popular del Área Metropolitana de Buenos Aires (págs. 87 - 152). Buenos Aires: ICO- UNGS.

El Gráfico 2 permite observar la cantidad de población en villas y asentamientos en el Conurbano en tres períodos 1981, 1991, 2001 y 2006. A partir del Censo 2010 (INDEC), la comparación no es viable debido al cambio en la unidad de análisis, ya que en los períodos anteriores la misma era la población, cambiando en el período más reciente a hogares.¹³ Esto significa una pérdida para el análisis que se presenta, por lo que se hará es un intento de interpretación por separado de dos datos disponibles.

En 25 años la población en villas y asentamientos en el Conurbano subió del 3,71% al 10,12% del total, es decir, el porcentaje es casi 3 veces mayor. En 1981 los partidos del Primer Cordón tenían al 5,35% de su población viviendo en villas y asentamientos, valor que subió al 6,96% en 1991, al 9,15% en 2001 y 11,48% en el año

¹³ El Registro Público Provincial de Villas y Asentamientos Precarios (RPPVAP) utiliza el término “familia”.

2006– agregando 188.927 personas que significa una suba del 112,23%. En el segundo cordón del GBA el aumento fue del 234,66% (406.400 personas).

En una lectura más enfocada en el período “de la convertibilidad”, se puede decir que la población en villas y asentamientos creció casi un 45,0% entre 1991 y 2001, un incremento un poco superior al período anterior, llegando a 594.000 habitantes.¹⁴ Sin embargo, Cravino, Del Río y Duarte (2008) señalan que en 2001 hay un sub registro aún mayor que el señalado para 1991 en algunos municipios.

Los mapas a continuación (3 y 4) expresan el total de población (Censos 2001 y 2010) por radios censales en los 24 partidos del Conurbano y una sobreposición de las villas y asentamientos según periodo de origen (RPPVAP). Sobre el total de población por radios censales es importante notar en primer lugar, en 2001 (Mapa 3), algunos polígonos en tonos más oscuros en los partidos de General San Martín y Avellaneda, en el Primer Cordón. Se observa también en este cordón una concentración de villas y asentamientos que tuvieron orígenes entre las décadas de 1930 y 1950 (polígonos amarillos) en los partidos del sur del Conurbano en los partidos de Avellaneda y Lanús, a la vez al norte, la concentración se encuentra en General San Martín. Lomas de Zamora es el partido que pertenece a este cordón y se destaca por los polígonos en color naranja y rojo, es decir, villas y asentamientos con orígenes en los periodos siguientes, entre 1960 y 1990 y en la década de la posconvertibilidad.

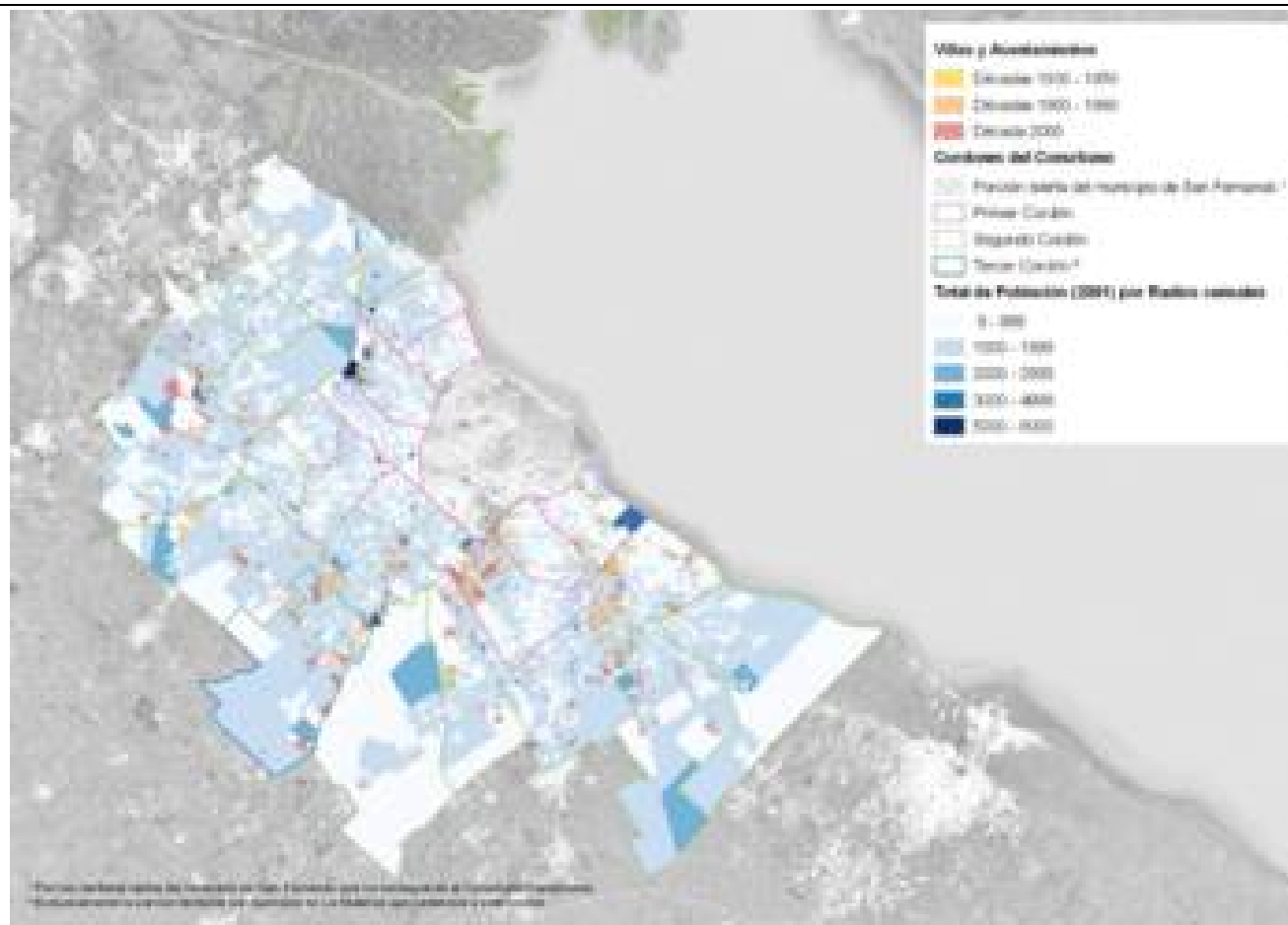
Por otro lado, en partidos del Segundo Cordón, como Quilmes, La Matanza, Merlo, San Miguel y Tigre también se observan importantes polígonos naranja- villas y asentamientos iniciados entre las décadas de 1960 y 1990. Vale recordar que los polígonos de color rojo prácticamente no existían al año de recolección de datos y producción de este censo (2001).

El Mapa 4 manifiesta un aumento de población en los partidos del Segundo Cordón, expresando tonos todavía más oscuros de azul en algunos radios censales de partidos como Tigre, Moreno, Hurlingham, Florencio Varela, Esteban Echeverría, Ezeiza y La Matanza (que también revela tonalidad más oscura en su porción perteneciente al Tercer Cordón). Algunos de los radios más oscuros coinciden con la

¹⁴ No se disponen de datos oficiales para 2001 del partido de Florencio Varela.

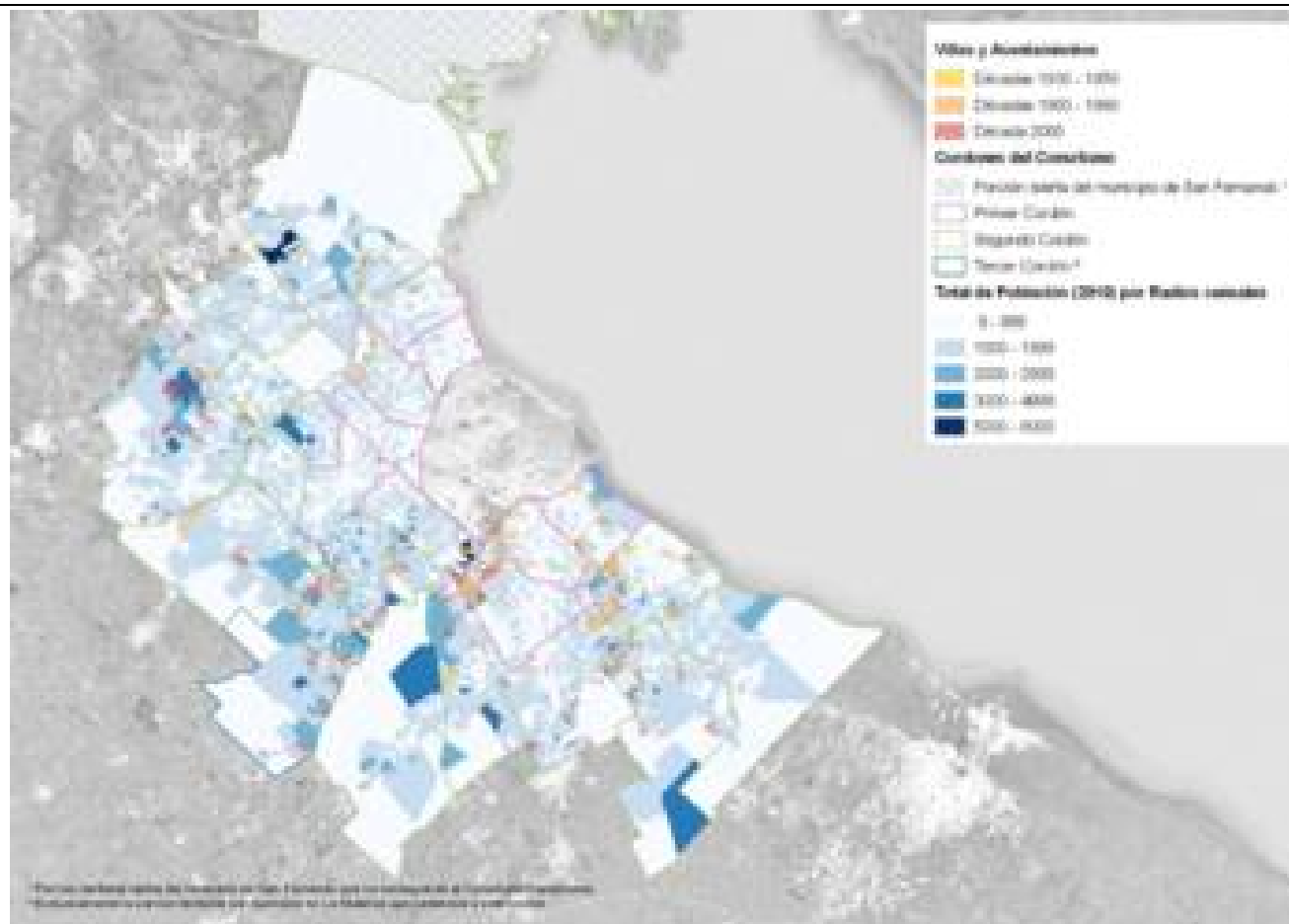
conformación de villas y asentamientos en el periodo de la posconvertibilidad (polígonos rojos).

Mapa 3: Periodo de origen de villas y asentamientos según total de población (2001) por radio censal en los 24 partidos del Gran Buenos Aires.



Fuente: Elaboración propia en base a datos de Infohábitat, Instituto del Conurbano (ICO), Universidad Nacional de General Sarmiento (UNGS) – 2006, Registro Público Provincial de Villas y Asentamientos Precarios (RPPVAP), 2014 – 2015, y a datos del INDEC. Censo Nacional de Población, Hogares y Viviendas 2001 y 2010.

Mapa 4: Periodo de origen de villas y asentamientos según total de población (2010) por radio censal en los 24 partidos del Gran Buenos Aires.



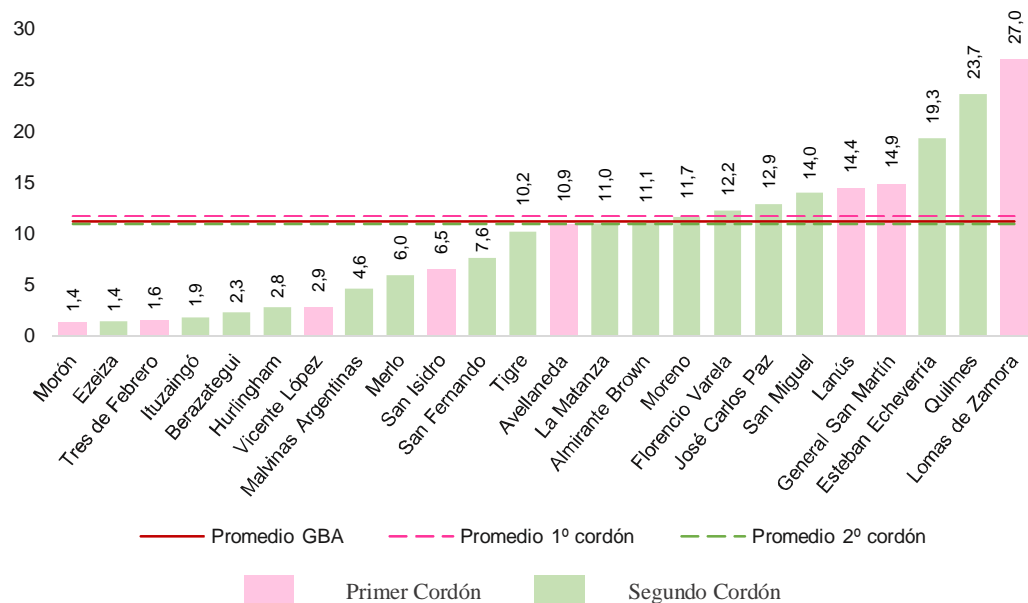
Fuente: Elaboración propia en base a datos de Infohábitat, Instituto del Conurbano (ICO), Universidad Nacional de General Sarmiento (UNGS) – 2006, Registro Público Provincial de Villas y Asentamientos Precarios (RPPVAP), 2014 – 2015, y a datos del INDEC. Censo Nacional de Población, Hogares y Viviendas 2001 y 2010.

Para la década de la posconvertibilidad (a partir del año 2003), más recientemente, según el Registro Provincial de Villas y Asentamientos Precarios (RPPVAP- 2014 – 2015), apunta 982 barrios populares en todo el territorio del Conurbano bonaerense, 268 en el Primer Cordón y 714 en el Segundo. El Registro revela que el porcentaje de hogares¹⁵ en villas y asentamientos en relación con el total de hogares en el Primer Cordón y Segundo Cordón son similares (11,71% y 10,92%, respectivamente), mientras los números absolutos indican que en el Segundo Cordón hay casi 94 mil hogares más viviendo en estos barrios, casi el doble que en el otro cordón. La Matanza, Lomas de Zamora, Quilmes, Lanús y General San Martín revelan respectivamente las mayores cantidades en número absolutos de hogares en villas y asentamientos, un total de 187.669, casi el 60% de los hogares residentes en estos barrios. Excepto La Matanza (que presenta un territorio que abarca los dos cordones) y Quilmes, los demás partidos pertenecen al Primer Cordón del Conurbano.

Los municipios que revelan los 10 mayores porcentajes de hogares viviendo en villas y asentamientos está encabezado por Lomas de Zamora, seguido de Quilmes, Esteban Echeverría, General San Martín, Lanús, San Miguel, José Carlos Paz, Florencio Varela, Moreno y Almirante Brown. Vale mencionar que 3 de los 5 municipios con los mayores porcentajes también están localizados en el Primer Cordón: Lomas de Zamora, General San Martín y Lanús.

¹⁵ En realidad, el relevamiento brindado por el RPPVAP adopta el término “familia”. Sin embargo, se interpretó que el término utilizado se refiere a los “hogares” y sus “tipos” (con relaciones parentales o no), definidos por del INDEC según los mismos criterios en los Censos de 1991, 2001 y 2010. Según el INDEC (1998), “hogar” comprende: “grupo de personas, parientes o no, que viven bajo un mismo techo de acuerdo con un régimen familiar, es decir, comparten sus gastos de alimentación. Las personas que viven solas constituyen cada una un hogar.” Fuente: Situación y Evolución Social (Síntesis N°4); INDEC, 1998.

Gráfico 3: Porcentaje de hogares¹ en villas y asentamientos en los 24 partidos del Gran Buenos Aires.



Nota: Los datos absolutos del total de hogares de los partidos corresponden al Censo Nacional de Población, Hogares y Vivienda 2010. Por otro lado, la cantidad de hogares (familias) corresponde a los números ofrecidos por el Registro Público Provincial de Villas y Asentamientos Precarios (RPPVAP), 2014 – 2015.

¹ El término original adoptado por el RPPVAP es “familias”.

Fuente: Martinelli, V. (2019). Elaboración en base a datos del INDEC, Censo Nacional de Población, Hogares y Viviendas 2010, y Registro Público Provincial de Villas y Asentamientos Precarios (RPPVAP), 2014 – 2015.

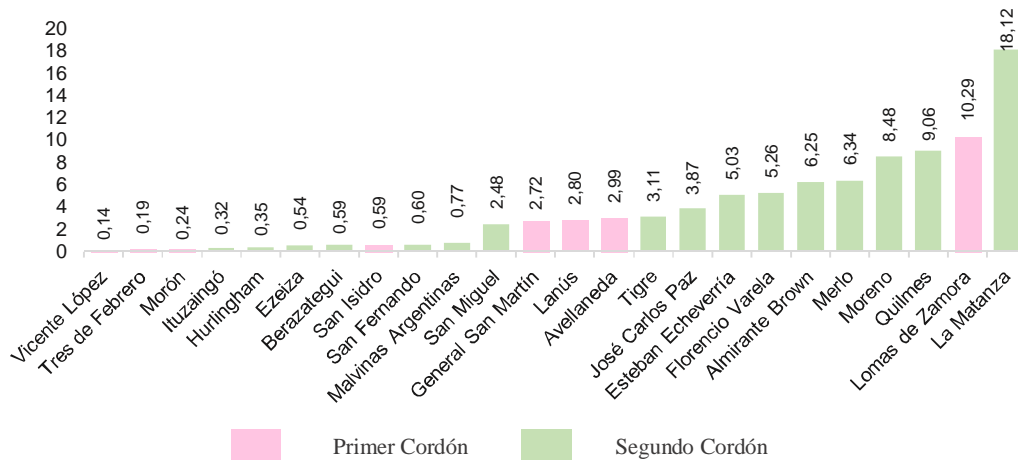
En 2006, los datos de Infohábitat (2006) informaron que la superficie ocupada por villas y asentamientos en el primer cordón del Conurbano era de 18,21 Km², ocupando el 4,26% del territorio y, en el segundo cordón 43,67 Km², lo que corresponde a 1,91% de su espacio urbano. Los dos Cordones sumaban 61,87 Km² de villas y asentamientos o el 2,28% de todo el territorio.¹⁶ En ese momento (2006), las 10 mayores superficies estaban en los partidos de La Matanza, Quilmes, Lomas de Zamora, Almirante Brown, Ezeiza, General San Martín, Tigre, Florencio Varela, Avellaneda y Lanús. Con excepción de 4 de ellos (Lomas de Zamora, General San Martín, Avellaneda y Lanús), los otros pertenecen al Segundo Cordón, y juntos representan casi el 80% de la superficie de villas y asentamientos del Conurbano. Con excepción de Vicente López, los partidos del segundo cordón del GBA también eran los que

¹⁶ Cravino, Del Río y Duarte (2008) , afirman que las villas y asentamientos ocupaban 2,32% del territorio metropolitano (incluyendo la CABA), de los cuales 1,21% era ocupado por asentamientos, 1,06% por villas y el 0,05% por barrios en los que no se logró identificar su tipología.

presentaban las menores superficies de villas y asentamientos: Esteban Echeverría, Ituzaingó, San Fernando y Hurlingham.

Según el RPPVAP (2014- 2015), en el Conurbano bonaerense se asientan 91,13 Km² de villas y asentamientos, y de esa superficie alrededor de 71,17 Km² se localizan en el Segundo Cordón, ya que 9 de los 10 partidos con mayor superficie absoluta de villas y asentamientos se ubican en este espacio geográfico. La única excepción es Lomas de Zamora (perteneciente al Primer Cordón) con 10,29 Km², municipio superado únicamente por La Matanza (con territorio en ambos cordones y que ingresa incluso al Tercer Cordón), con 18,12 Km². Los demás partidos son Quilmes, Moreno, Merlo, Almirante Brown, Florencio Varela, Esteban Echeverría, José Carlos Paz y Tigre, respectivamente. Juntos, los 10 partidos suman 75,81 Km², que constituye el 84% aproximadamente de la superficie total ocupada por esos barrios. Como se puede observar en el Gráfico 4, después aparecen 3 partidos del Primer Cordón: Avellaneda, Lanús y General San Martín.

Gráfico 4: Superficie absoluta (Km²) de villas y asentamientos en los 24 partidos del Gran Buenos Aires.



Fuente: Martinelli, V. (2019). Elaboración en base a datos del Registro Público Provincial de Villas y Asentamientos Precarios (RPPVAP), 2014 – 2015.

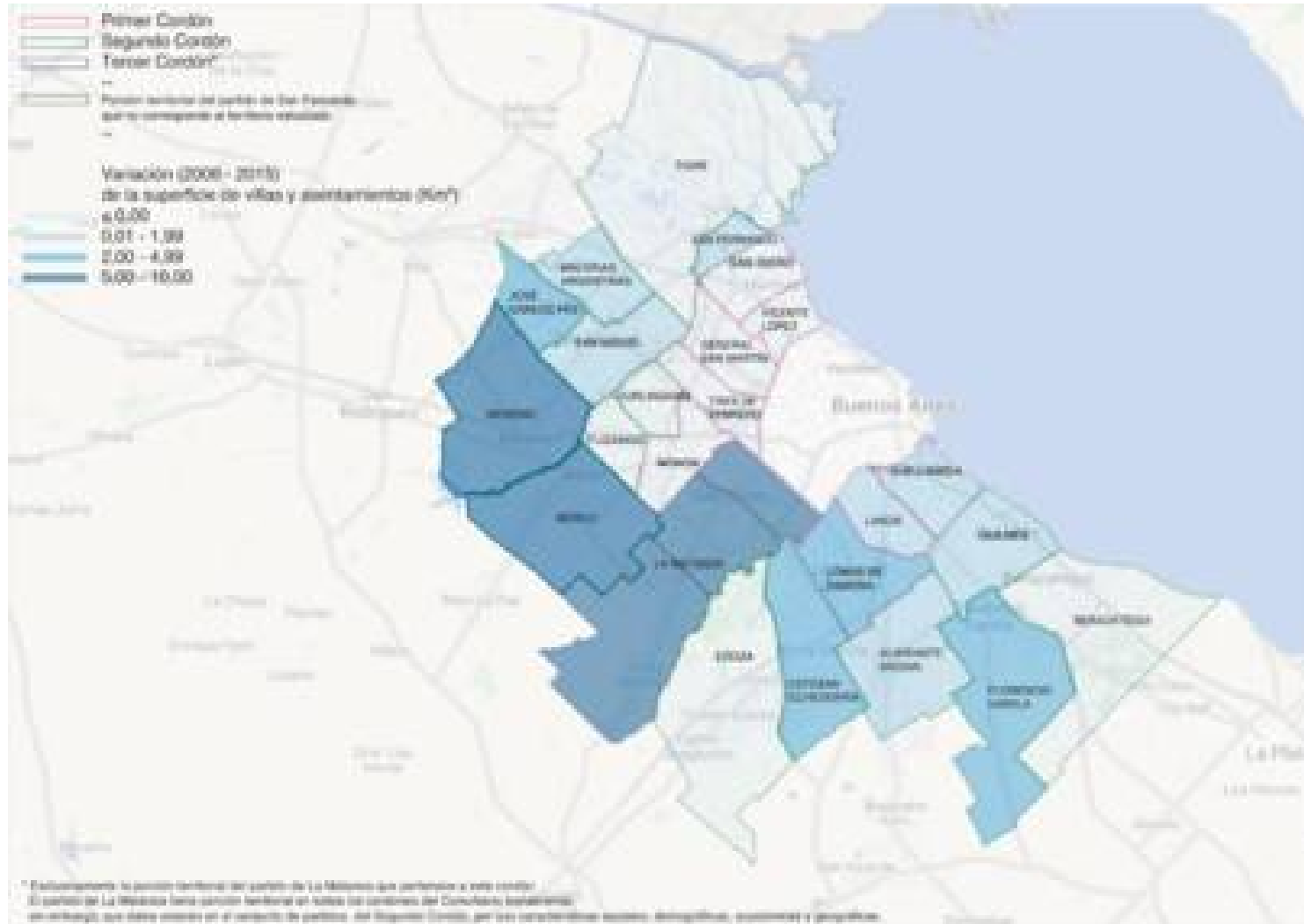
Aproximadamente 9 años pasaron entre el relevamiento realizado por Infohábitat (2006) y el del RPPVAP (2014 - 2015)- (sin olvidar las diferencias de metodologías de los relevamientos): entre el primero y el segundo se sumaron más de 550 villas y asentamientos: alrededor de 100 más en el Primer Cordón y 450 en el segundo. La superficie sumó casi 30 Km² de superficie de villas y asentamiento, presentando una

variación del 47%, en especial en el segundo cordón del Conurbano, dónde pasó de 43,67 Km² a 71,17 Km², mientras la primera corona agregó menos de 2,00 Km² - dónde en varios de los partidos la variación fue negativa.

A modo de ejemplo, Esteban Echeverría pasó de una superficie de 0,30 Km² de villas y asentamientos para 5,03 Km², más de 1.570% de variación. Merlo vio la superficie de 0,86 Km² aumentar 635%, llegando a 6,34 Km². Moreno aumentó 368% el territorio ocupado por estos barrios, saltó de 1,81 Km² para 8,48 Km². En números absolutos, los partidos que agregaron más superficies ocupadas por villas y asentamientos fueron Moreno, La Matanza, Merlo, que aumentaron entre 5,0 Km² y 7,0 Km², seguidos de Lomas de Zamora y Esteban Echeverría, que incrementaron poco menos de 5,0 Km². Posteriormente están José Carlos Paz y Florencio Varela, que elevaron 2,95 Km² y 2,53 Km², respectivamente.

La mayoría de los partidos del Primer Cordón presentó una variación negativa, según la comparación entre los datos producidos por Infohábitat (2006) y RPPVAP (2014 – 2015). Salvas seguramente las diferencias para la producción de estos datos, la comparación revela que disminuyó la superficie absoluta de villas y asentamiento (como en General San Martín, Morón, Tres de Febrero, San Isidro y Vicente López) o tuvieron un incremento muy bajo como en los partidos de Avellaneda (0,29 Km²) y Lanús (0,15 Km²), con excepción del partido de Lomas de Zamora (4,85 Km²).

Mapa 5: Variación (2006 – 2015) de la superficie (Km²) de villas y asentamientos en los 24 partidos del Gran Buenos Aires.

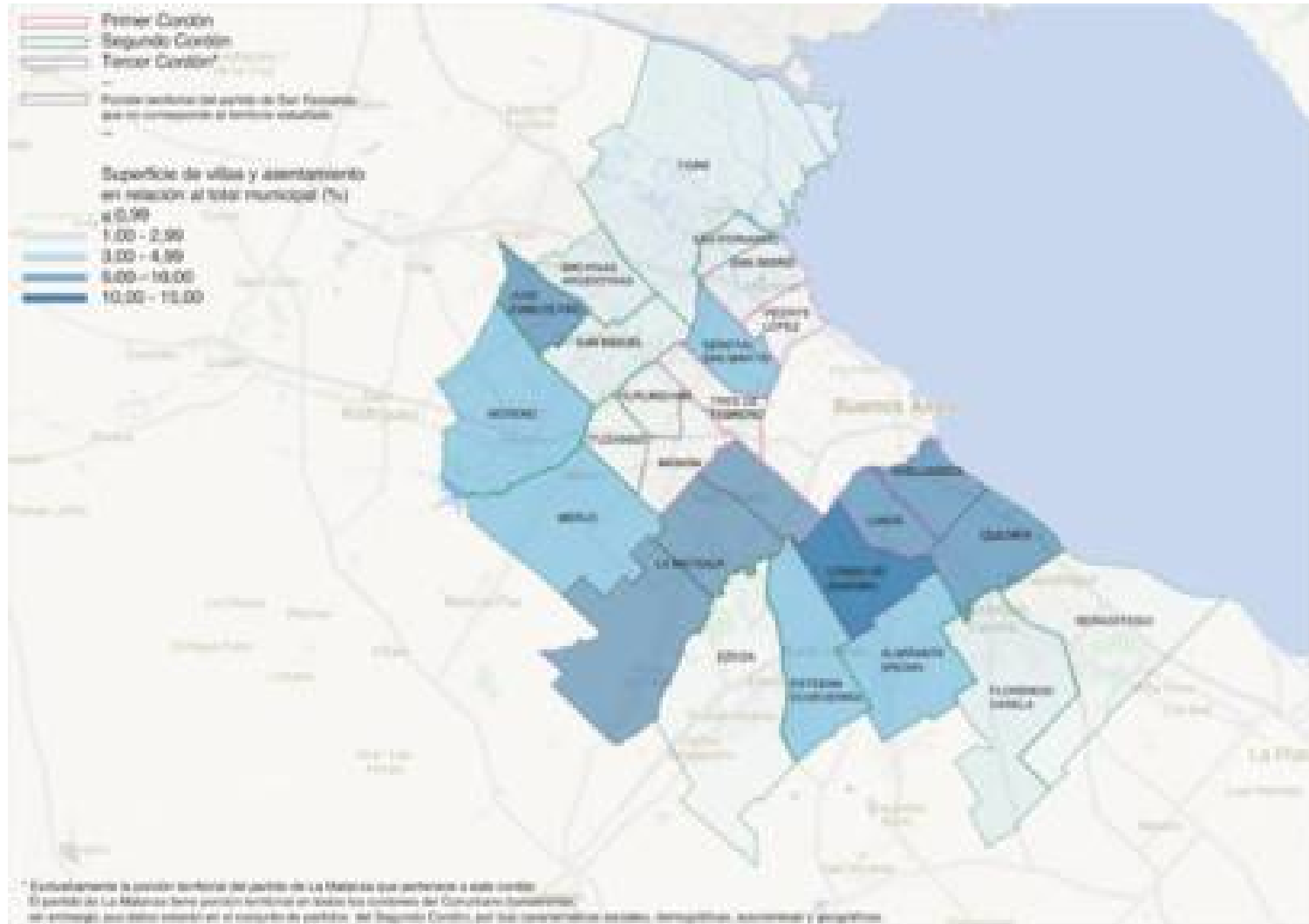


Fuente: Martinelli, V. (2019). Elaboración en base a datos de Infohábitat, Instituto del Conurbano (ICO), Universidad Nacional de General Sarmiento (UNGS) – 2006, y Registro Público Provincial de Villas y Asentamientos Precarios (RPPVAP), 2014 – 2015.

Mientras tanto, proporcionalmente a la superficie total del partido, Lomas de Zamora es el que presenta mayor porcentaje de superficie de villas y asentamientos, el 11,78% de su territorio. En seguida aparecen los partidos de Quilmes (9,90%), José C. Paz (7,81%), Lanús (5,77%) y Avellaneda (5,70%).

Se observa en lo general cierta heterogeneidad entre los partidos y los cordones, sin embargo, se verifican dos situaciones muy diferentes en los partidos del Primer Cordón, que pueden ser divididos en 2 grupos: uno por arriba del porcentaje entre todos los partidos del GBA (3,34%) y otro por abajo. El primer grupo localizado más al norte y oeste del Conurbano, está conformado por Vicente López, Morón, Tres de Febrero y San Isidro y presenta muy bajos porcentajes de territorio de villas y asentamientos en relación con su territorio total y, al otro extremo, los partidos de Lomas de Zamora, Lanús, Avellaneda y General San Martín, en el eje sur del Conurbano (con excepción del último) con porcentajes elevados. Esta diferencia también se refleja en el Mapa 5 donde el grupo de partidos del Primer Cordón se ven en tonos más claros al norte y más oscuros al sur.

Mapa 6: Superficie de villas y asentamientos en relación al total municipal (%) en los 24 partidos del Gran Buenos Aires.



Fuente: Martinelli, V. (2019). Elaboración en base a datos del Instituto Geográfico Nacional (IGN), División de Geografía. Información Geográfica, División política, superficie y población, y Registro Público Provincial de Villas y Asentamientos Precarios (RPPVAP), 2014 – 2015.

Infohábitat (2006) también brinda datos donde se puede verificar que la densidad en villas y asentamientos más alta está en el Primer Cordón (19.619 hab/ Km²) y se debe a las villas que presentan una elevada densidad (26.788 hab/ Km²), mientras en los asentamientos la densidad baja a menos de la mitad (11.123 hab/ Km².) Asimismo, en el Segundo Cordón la densidad en villas y asentamientos baja a 13.272 hab/ Km²: en las villas es de 15.236 hab/ Km² y, en los asentamientos de 12.269 hab/ Km². En todo el Conurbano bonaerense la densidad en la villas y asentamientos es de 15.142 hab/ Km², número muy superior a la densidad del área metropolitana,¹⁷ de aproximadamente 3.300 hab/ Km².¹⁸ Esa particularidad también es mencionada por Cravino, Del Río y Duarte (2008):

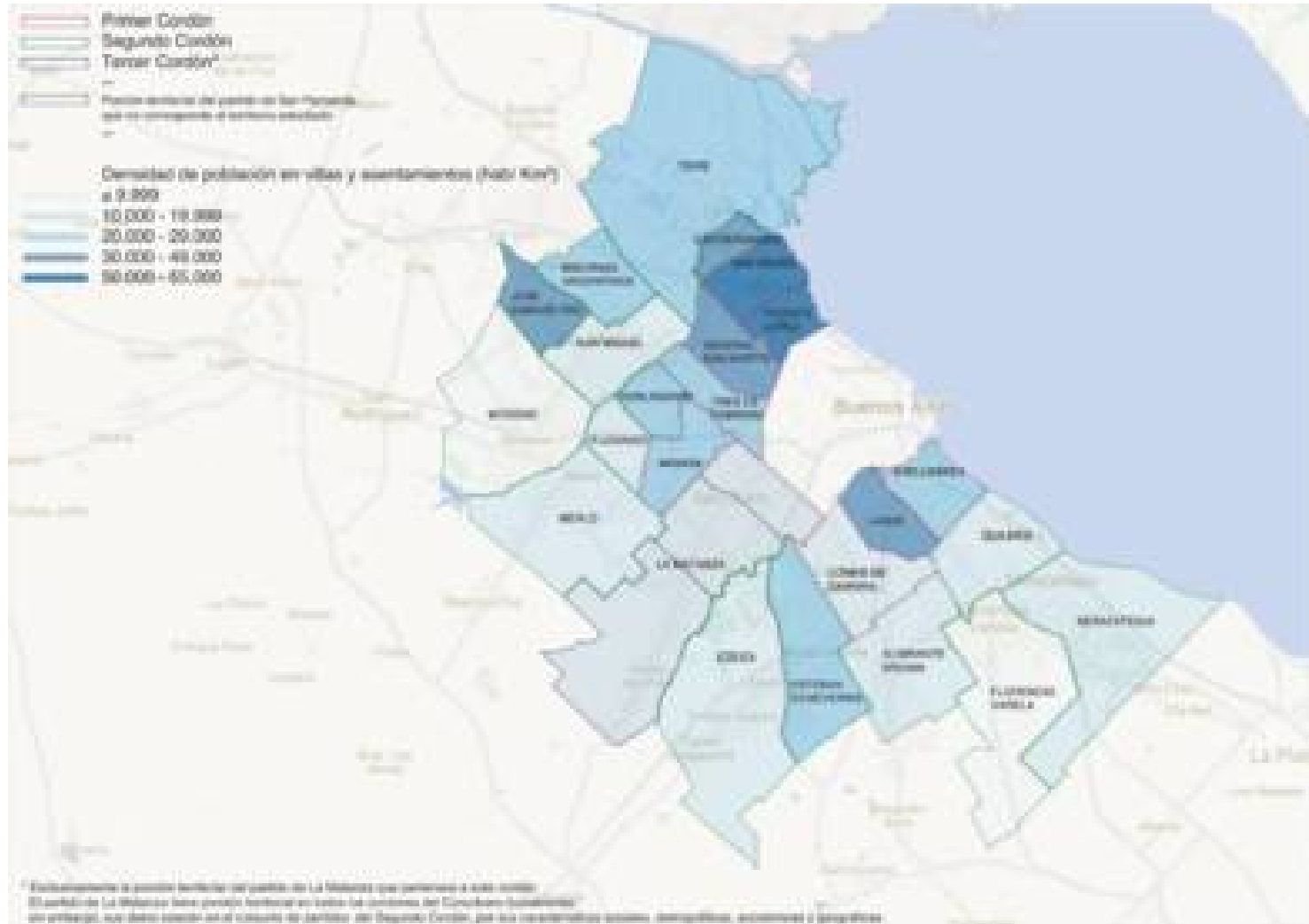
La densidad poblacional bruta del aglomerado es de 38 habitantes por hectárea frente a promedios que sextuplican esa cifra en el caso de las villas y la triplican en el caso de los asentamientos. Mientras los “asentamientos informales” ocupan el 2,3% del territorio, vive allí cerca del 8% de la población. Las villas ocupan casi 3 mil hectáreas, en las que viven 647 mil personas con una densidad promedio de 218 habitantes por hectárea. Los asentamientos ocupan 3.370 hectáreas y viven allí 404 mil habitantes con densidades del orden de los 120 habitantes por hectárea (pág. 95).

Según Infohábitat (2006) las densidades poblacionales más altas en villas y asentamientos están respectivamente en los partidos de Vicente López, San Isidro, San Fernando, Lanús y José Carlos Paz. Como ya se ha dicho, los partidos del segundo cordón revelan densidades más bajas, los 8 partidos con las densidades más bajas son de grupo de partidos (Moreno, Florencio Varela, Almirante Brown, San Miguel, La Matanza, Merlo, Berazategui e Ituzaingó), y recién en el noveno lugar figura Lomas de Zamora, con 13.677 hab/ Km²- un partido del primer cordón.

¹⁷ Compuesto por los 24 partidos del Gran Buenos Aires y la Ciudad Autónoma de Buenos Aires.

¹⁸ Fuente: Elaboración propia en base a datos del INDEC, Censo Nacional de Población, Hogares y Viviendas 2010, e Instituto Geográfico Nacional (IGN), División del Geografía. Información Geográfica, División política, superficie y población.

Mapa 7: Densidad de población (hab/ Km²) en villas y asentamientos de los 24 partidos del Gran Buenos Aires.



Fuente: Martinelli, V. (2019). Elaboración en base a datos de Infohábitat, Instituto del Conurbano (ICO), Universidad Nacional de General Sarmiento (UNGS) – 2006, disponibles en Cravino, M. C., Del Río, J. P., & Duarte J.I. (2008). Un acercamiento a la dimensión cuantitativa de los asentamientos y villas del Área Metropolitana de Buenos Aires. En Cravino, M. C. Los mil barrios (in)formales. Aportes para la construcción de un observatorio del hábitat popular del Área Metropolitana de Buenos Aires (págs. 87 – 152). Buenos Aires: ICO-UNGS.

Como hemos señalado anteriormente, la densidad en las villas es siempre superior a la de los asentamientos en la mayoría de los partidos, excepto aquellos que no tienen superficie registrada de villas (Esteban Echeverría y Ezeiza) y en el partido de San Miguel. En todo el Conurbano la densidad en las villas es de 19.435 hab/ Km² mientras que en los asentamientos el valor es de 12.002 hab/ Km². Si se analiza el Segundo Cordón esta diferencia se mantiene, las villas revelan una densidad de 15.236 hab/ Km² y los asentamientos de 12.269 hab/ Km². En el Primer Cordón esa diferencia es todavía más importante: los asentamientos demuestran 11.123 hab/ Km² y las villas 26.788 hab/ Km².

De acuerdo a los datos del Infohábitat (2006), considerando solo las villas, la mayor densidad se encuentra en Vicente López (60.321 hab/ Km²), General San Martín (37.261 hab/ Km²) y San Isidro (36.771 hab/ Km²), los 3 pertenecientes al Primer Cordón, a la vez que las densidades más bajas son de partidos del Segundo Cordón, San Miguel (9.514 hab/ Km²), Almirante Brown (11.607 hab/ Km²) y La Matanza (12.929 hab/ Km²). Los asentamientos más densos son los de los partidos de Vicente López (22.605 hab/ Km²), José C. Paz (20.380 hab/ Km²) y Esteban Echeverría (17.741 hab/ Km²), los dos últimos localizados en el Segundo Cordón del GBA.

Algunas conclusiones y para seguir reflexionando

Una vez elaborados los materiales cartográficos en función de las variables y dimensiones elegidas para complejizar el análisis sobre la producción del hábitat y la urbanización del Conurbano bonaerense, los análisis iluminan algunas características de la conformación de esta región y del hábitat popular en la posconvertibilidad. La hipótesis de trabajo elaborada teniendo en cuenta los partidos del Primer y Segundo Cordón, resultaron fructíferas, en tanto permitieron detectar, distinguir y caracterizar regularidades entre las características socio-urbanas y demográficas expresadas en el territorio.

Los distintos modelos políticos y económicos encuentran en la ciudad una base para su proyecto de desarrollo. El GBA presenta expresiones territoriales en función de

cada uno de los modelos adoptados a lo largo de la historia argentina, evidenciados por los cambios demográficos, sociales y urbanos en la conformación metropolitana (Gutman & Hardoy, 2007). Coincidiendo con Torres (2001) quién buscó delinear la conformación y el desarrollo histórico del GBA, cada etapa de este desarrollo puede diferenciarse

de acuerdo con la inserción de la metrópoli en la economía nacional y mundial, los sectores y clases sociales dominantes y su distribución en el espacio; como así también, las características territoriales en cada período considerado y su relación con la población (Calello, 2000, pág. 34)

Se puede afirmar que el resultado de las diferentes etapas y modelo de desarrollo incidieron en la configuración territorial del GBA que se observa en la actualidad: extensa, difusa y con sectores urbanos deteriorados o precarizados. Este proceso también corresponde a las conformaciones del Primer y Segundo Cordón que expresan características territoriales (demográficas y socio-urbanas) particulares que se relacionan con estas etapas de conformación del Conurbano. Los análisis de la tesis aportan a la caracterización del proceso de conformación del GBA y actualizan el conocimiento sobre la urbanización popular en la posconvertibilidad.

Sobre algunos aspectos demográficos, el Censo 2010 demuestra una densidad poblacional superior en los partidos del Primer Cordón (7.143,44 hab/ Km²), aunque la mayor parte de la población esté ubicada en el Segundo (6.860.822 hab). La variación poblacional intercensal (2001 – 2010) se dio fundamentalmente en el Segundo Cordón, donde todos los partidos sostuvieron una variación superior a los partidos del Primero. Las variaciones más bajas del Segundo Cordón se encuentran en Ituzaingó y Hurlingham, respectivamente. Dentro del Primer Cordón, Lomas de Zamora cobra relevancia por su mayor densidad y población.

A modo de cierre, puede señalarse que el análisis de los datos existentes para los 24 partidos del GBA muestran un comportamiento regular de crecimiento y no hay indicadores que señalen una reversión de esa tendencia. Según Infohábitat (2006), entre 1981 y 2006, “la población en villas y asentamientos creció en términos relativos un 220% frente a un 35% de incremento poblacional en los 24 partidos del Conurbano bonaerense” (Cravino, Del Río, & Duarte, 2008).

En ese mismo sentido, los datos más recientes del RPPVAP (2014 – 2015) refuerzan lo mencionado en el párrafo anterior al mostrar que la población en villas y asentamientos crece proporcionalmente más que la población total del Conurbano. Es decir, que los barrios populares, en especial las villas y asentamientos, son la forma principal de crecimiento poblacional y urbano y que por eso la urbanización popular y sus condiciones son un fenómeno de una magnitud que merece ser puesto en evidencia.

La urbanización popular tiene una mayor presencia en el Segundo Cordón. Tal característica se ve reflejada en las superficies, sobre todo absolutas, pero también relativas, de villas y asentamiento en los partidos de La Matanza, Quilmes, José Carlos Paz, Moreno, Merlo, Almirante Brown, Esteban Echeverría, Ezeiza y Florencio Varela, algunos de los cuáles experimentaron las tasas más altas de crecimiento demográfico durante el último período intercensal (2001 – 2010).

En el Primer Cordón la urbanización popular se destaca en los partidos de Lomas de Zamora y General San Martín. El último revela alto porcentaje de hogares viviendo en villas y asentamientos y también alta densidad en ellos, a la vez que presentó una importante disminución de la superficie de los mismos, según comparaciones de los datos de Infohábitat del 2006 y de RPPVAP del 2015. Lomas de Zamora concentra la mayor extensión territorial de urbanización popular con relación al territorio del partido, la segunda mayor extensión en superficie absoluta, y el mayor porcentaje de hogares residiendo en villas y asentamientos del conjunto de los 24 partidos del Conurbano. Estas características detectadas en estos partidos, los acercan más a los partidos del Segundo Cordón. De modo que, a futuro el estudio de las dinámicas socioespaciales que tienen lugar en estos espacios urbanos, cobra relevancia para comprender la actualidad de la urbanización popular en el Conurbano.

Bibliografía citada

Abramo, P. (2003). *A cidade da informalidade. O desafio das cidades latino-americanas*. Rio de Janeiro: Livraria Sette Letras/ FAPERJ.

Adamovsky, E. (2012). *Historia de las clases populares en la Argentina* (2ª reedición ed.). Buenos Aires: Sudamericana.

Barsky, A. (2005). El Periurbano productivo, un espacio en constante transformación. Introducción al estado del debate, con referencias al caso de Buenos

Aires. *Scripta Nova, Revista Electrónica de Geografía y Ciencias Sociales*, 9(194).
Obtenido de
http://pdfhumanidades.com/sites/default/files/apuntes/Barsky_El%20periurbanoProductivo.pdf

Barsky, A., & Vio, M. (2007). La problemática del ordenamiento territorial en cinturones verdes periurbanos sometidos a procesos de valorización inmobiliaria. El caso del Partido de Pilar, Región Metropolitana de Buenos Aires. *IX Coloquio Internacional de Geocrítica. UFRGS*. Porto Alegre: Universidade Federal do Rio Grande do Sul. Obtenido de
https://www.ungs.edu.ar/cm/uploaded_files/file/institutos/ico/contenidos/download/BARSKY_y_VIO_La_problemativa_del_ordenamiento_territorial.pdf

Calello, T. (2000). Breve caracterización histórica de la región metropolitana de Buenos Aires. *São Paulo em perspectiva*. São Paulo. Obtenido de
http://www.scielo.br/scielo.php?pid=S0102-88392000000400005&script=sci_arttext

Clichevsky, N. (2003). *Pobreza y acceso al suelo urbano. Algunos interrogantes sobre las políticas de regularización dominial en América Latina*. División de Desarrollo Sostenible y Asentamientos Humanos. Santiago de Chile: CEPAL/ Naciones Unidas. Obtenido de
https://repositorio.cepal.org/bitstream/handle/11362/5780/1/S0311860_es.pdf

Cravino, C. (2006). *Las villas de la ciudad*. Los Polvorines, San Miguel, Buenos Aires: Universidad Nacional de General Sarmiento (UNGS).

Cravino, M. C., Del Río, J. P., & Duarte, J. I. (2008). Magnitud y crecimiento de las villas y asentamientos en el Área Metropolitana de Buenos Aires en los últimos 25 años. *Agenda Megaciudad*, 3. Buenos Aires: IGC- Instituto de Gestión de Ciudades.

Cravino, M. C., Del Río, J. P., & Duarte, J. I. (2008). Un acercamiento a la dimensión cuantitativa de los asentamientos y villas del Área Metropolitana de Buenos Aires. En M.C. Cravino, *Los mil barrios (in)formales. Aportes para la construcción de un observatorio del hábitat popular del Área Metropolitana de Buenos Aires* (págs. 87 - 152). Buenos Aires: Universidad Nacional de General Sarmiento. Obtenido de
<https://periferiaactiva.files.wordpress.com/2015/06/los-mil-barrios-cravino-final.pdf>

Di Virgilio, M., & Vio, M. (2009). *La geografía del proceso de formación de la Región Metropolitana de Buenos Aires*. Buenos Aires: Versión preliminar. Obtenido de
<https://www.lahn.utexas.org/Case%20Study%20Cities/Innerburb/BA/UrbanizacionAMBA.pdf>

Gutman, M., & Hardoy, J. E. (2007). *Buenos Aires 1536 - 2006. Historia urbana del Área Metropolitana*. Buenos Aires: Infinito.

Herzer, H. (1994). *Gestión urbana en ciudades de tamaño medio de América Latina*. Nairobi: ONU- Hábitat.

Kessler, G., Svampa, M., & González Bombal, I. (Edits.). (2010). *Reconfiguraciones del mundo popular. El Conurbano Bonaerense en la postconvertibilidad*. Buenos Aires, Argentina: Prometeo.

Martinelli, V. (2019). *El hábitat en los barrios populares del Conurbano bonaerense. Un análisis del parque habitacional construido de 13 barrios populares en*

la posconvertibilidad (2011 – 2016). Buenos Aires: (Tesis de maestría inédita) Maestría en Hábitat y Pobreza Urbana en América Latina - FADU - FCS - UBA.

Pérez, P. (2005). Expansión territorial, privatización y fragmentación en la configuración metropolitana de Buenos Aires. *Cadernos Metròpole*(13), 11 - 46. Obtenido de <https://revistas.pucsp.br/index.php/metropole/article/view/8798>

Rodríguez, M. C., Di Virgilio, M. M., Procupez, V., Vio, M., Ostuni, F., Mendoza, M., & Morales, B. (2007). *Producción social del hábitat y políticas en el Área Metropolitana de Buenos Aires: historia con desencuentros*. Buenos Aires: Instituto de Investigaciones Gino Germani, Facultad de Ciencias Sociales, UBA.

Torres, H. (1993). El Mapa Social de Buenos Aires (1940 - 1990). Buenos Aires: Dirección de Investigaciones, Secretaría de Investigaciones y Posgrados, FADU - UBA.

Torres, H. (2001). Cambios socioterritoriales en Buenos Aires durante la década de 1990. *Eure*, 27(80), 35 - 36.

Varela, O., & Cravino, C. (2008). Mil nombres para mil barrios. Los asentamientos y villas como categoría de análisis y de intervención. En C. Cravino, *Los mil barrios (in)formales. Aportes para la construcción de un observatorio del hábitat popular del Área Metropolitana de Buenos Aires* (págs. 45 - 64). Los Polvorines, San Miguel, Buenos Aires: Universidad Nacional de General Sarmiento (UNGS).

Vergara, A. B. (2014). Entre cordones. Perspectivas sobre la actual dinámica regional del Conurbano: ¿nuevos desplazamientos entre los desplazados? En M. C. Cabrera, & M. Vio, *La trama social de la economía popular* (págs. 43 - 62). Buenos Aires: Espacio.

Vergara, A. B. (2016). *Hábitat popular y segregación urbana en la Región Metropolitana de Buenos Aires (RMBA). Aproximaciones a partir del problema de la vivienda y del fenómeno de villas de emergencia y asentamientos precarios. Periodo 2001 - 2010*. Buenos Aires: Tesis Doctoral en el Programa de Doctorado en Ciencias Sociales de FLACSO- Argentina.

Zapata, C. (2012). Expresiones territoriales de los diversos modelos socio-económicos de país. *IIGG- UBA*. Obtenido de <http://www.sociedad-estado.com.ar/wp-content/uploads/2012/03/Expresiones%20territoriales.pdf>